

"La qualité des cadres de vie conditionne le succès et le développement"

Marie Perle, architecte d'intérieur, architecte d'urbanisme

"L'architecture scolaire recouvre trois dimensions: politique, pédagogique et sociale depuis le XVIIIème siècle"

(Chatelet et Le Coeur 2004)

Animation Bassin CPE -41  
Lycée Claude de France  
Romorantin - 16 mai 2019

"Jusqu'à la loi de décentralisation de 1986, en raison de la croissance démographique et des contraintes budgétaires, les procédés constructifs sont standardisés et industrialisés (bâtiments monolithiques, structures fermées, emboîtées à 3 niveaux: l'établissement, le niveau scolaire, la classe). Le critère essentiel, d'ordre quantitatif, est la capacité d'accueil. (Paurchet, 2005)"

Source: Rapport CNESCO - "Contribution sur l'architecture scolaire: un besoin de modernisation et de modularité"

"Ce qui structure, à l'heure actuelle, les établissements scolaires et montre bien la façon dont notre système lui-même est structuré, ce sont les espaces d'enseignement fondamentaux: l'enseignement traditionnel, frontal, en salle de classe, avec le maître devant les élèves. C'est considéré comme le cœur des enseignements et donc de l'espace, le reste n'étant que périphérique et dépendant de conceptions diverses et variées, momentanées, de ce qui fait le « supplément d'âme » de l'éducation."

Source: Florence Robine, "Les Espaces scolaires en France", Revue internationale d'Education de Sèvres, 2013.

### L'architecture scolaire...

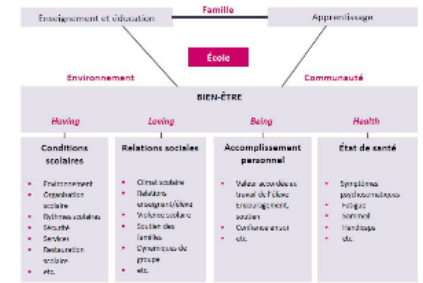
...Des écoles Jésuites au Premier empire...  
...De la Troisième République...au collège unique...  
...De la loi de décentralisation...au développement de l'accès au numérique

"Le grand bouleversement intervient dans les années quatre-vingt, avec la promulgation des lois de décentralisation qui transfèrent les responsabilités aux collectivités territoriales, développant ainsi une architecture plus adaptée à son territoire, mieux insérée dans son environnement. Il en résulte une grande diversité des espaces scolaires."

Source: Maurice Mazault, "Les Espaces scolaires en France", Revue internationale d'Education de Sèvres, 2013.

### Repenser les espaces scolaires... ...facteur d'amélioration de la qualité de vie à l'École

Le modèle du bien-être à l'école de Konu et Rimpela (2002)



"Aujourd'hui, les projets éducatifs se multiplient pour favoriser la réussite du plus grand nombre (...) des études soulignent l'importance des espaces scolaires sur l'efficacité des acquis, le climat général dans l'établissement, la qualité des comportements, l'ouverture sur l'extérieur"

Source: Maurice Mazault, "Les Espaces scolaires en France", Revue internationale d'Education de Sèvres, 2013.

# Animation Bassin CPE - 41 Lycée Claude de France Romorantin - 16 mai 2019

**Architecture:**  
*"art de construire les bâtiments"*

Source: Larousse.fr

Selon Klein (2017) "La construction, la rénovation et la réhabilitation des EPLE devraient correspondre aux cinq critères suivants: "

- Ecole au bâti moderne à l'aménagement modulable et en phase avec le développement durable
- Ecole "sécurisée"
- Ecole accessible aux personnes à mobilité réduite
- Ecole connectée et numérique
- Ecole associant des acteurs divers et ouverte sur son implantation

"Les espaces de vie scolaire sont également redéfinis selon des critères de qualité de vie des élèves et des personnels:

- Confort
- Durabilité
- Sécurité
- Accessibilité
- Propreté
- Convivialité

"L'espace scolaire, selon Châtelet (2004), doit désormais être «interrogé sur son sens au regard de la pédagogie et non sur sa matérialité»"

Source: Rapport CNECSD - "Contribution sur l'architecture scolaire: un besoin de modernisation et de modularité"

**Thème :**  
**Aménagement des espaces  
et du temps de vie scolaire**

Intervenants:  
François Conchon (CPE 41)  
Jean Roussel (CPE 41)  
Sarah Venot (CPE 37)



# Thème :

# Aménagement des espaces et du temps de vie scolaire

**Intervenants:**

**François Conchon (CPE 41)**

**Jean Roussel (CPE 41)**

**Sarah Venot (CPE 37)**



***Architecture:  
"art de construire les bâtiments"***

***Source: Larousse.fr***

***"L'architecture scolaire recouvre trois dimensions: politique, pédagogique et sociale depuis le XVIIIème siècle"***

***(Chatelet et Le Coeur 2004)***

# ***L'architecture scolaire...***

**...Des écoles Jésuites au Premier empire..**

**...De la Troisième République...au collège unique...**

**...De la loi de décentralisation...au développement de  
l'accès au numérique**





**Cité scolaire Jules Ferry (75)**



**Collège La Grange aux Belles (75)**



**Collège Edgar Varèse (75)**



**Lycée professionnel Hector Guimard (75)**



**Cité scolaire Molière (75)**



**Collège Joseph Crocheton (41)**



**Collège Saint-Exupéry (41)**

*"Jusqu'à la loi de décentralisation de 1986, en raison de la croissance démographique et des contraintes budgétaires, les procédés constructifs sont standardisés et industrialisés (bâtiments monolithiques, structures fermées, emboîtées à 3 niveaux: l'établissement, le niveau scolaire, la classe). Le critère essentiel, d'ordre quantitatif, est la capacité d'accueil. (Pourchet, 2005)"*

***Source: Rapport CNECSO - "Contribution sur l'architecture scolaire: un besoin de modernisation et de modularité"***



***"Le grand bouleversement intervient dans les années quatre-vingt, avec la promulgation des lois de décentralisation qui transfèrent les responsabilités aux collectivités territoriales, développant ainsi une architecture plus adaptée à son territoire, mieux insérée dans son environnement. Il en résulte une grande diversité des espaces scolaires."***

***Source: Maurice Mazalto, "Les Espaces scolaires en France", Revue internationale d'Education de Sèvres, 2013.***

▪ scolaire  
etc.

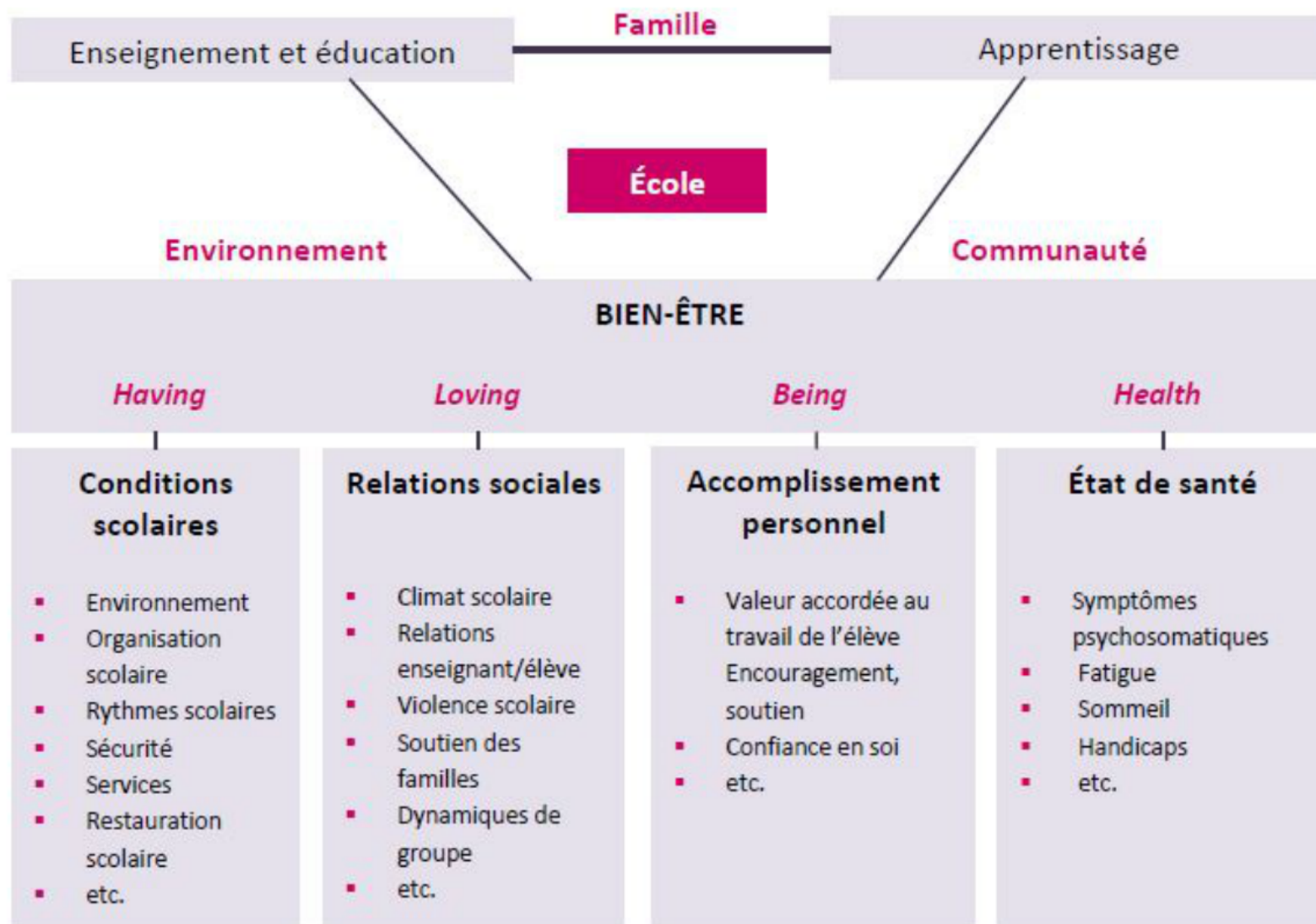
▪ groupe  
etc.

*"Aujourd'hui, les projets éducatifs se multiplient pour favoriser la réussite du plus grand nombre (...) des études soulignent l'importance des espaces scolaires sur l'efficacité des acquis, le climat général dans l'établissement, la qualité des comportements, l'ouverture sur l'extérieur"*

*Source: Maurice Mazalto, "Les Espaces scolaires en France",  
Revue internationale d'Education de Sèvres, 2013.*

# Repenser les espaces scolaires... ...facteur d'amélioration de la qualité de vie à l'École

Le modèle du bien-être à l'école de Konu et Rimpela (2002)



*"Ce qui structure, à l'heure actuelle, les établissements scolaires et montre bien la façon dont notre système lui-même est structuré, ce sont les espaces d'enseignement fondamentaux : l'enseignement traditionnel, frontal, en salle de classe, avec le maître devant les élèves. C'est considéré comme le cœur des enseignements et donc de l'espace, le reste n'étant que périphérique et dépendant de conceptions diverses et variées, momentanées, de ce qui fait le « supplément d'âme » de l'éducation."*

**Source: Florence Robine, "Les Espaces scolaires en France",  
Revue internationale d'Education de Sèvres, 2013.**

***Selon Klein (2017) "La construction, la rénovation et la réhabilitation des EPLE devraient correspondre aux cinq critères suivants: "***

- Ecole au bâti moderne à l'aménagement modulable et en phase avec le développement durable
- Ecole "sécurisée"
- Ecole accessible aux personnes à mobilité réduite
- Ecole connectée et numérique
- Ecole associant des acteurs divers et ouverte sur son implantation

*"Les espaces de vie scolaire sont également redéfinis selon des critères de qualité de vie des élèves et des personnels:*

- **Confort**
- **Durabilité**
- **Sécurité**
- **Accessibilité**
- **Propreté**
- **Convivialité**



***"L'espace scolaire, selon Châtelet (2004), doit désormais être «interrogé sur son sens au regard de la pédagogie et non sur sa matérialité»"***

***Source: Rapport CNESTO - "Contribution sur l'architecture scolaire: un besoin de modernisation et de modularité"***

***Rosan Bosch (designeuse) propose une démarche créative qui prend en compte les contributions et besoins de tous les acteurs de la communauté éducative. Les premières expérimentations ont conduit à identifier des besoins fondamentaux récurrents en situation d'apprentissage.***

***Source: Archiclasse "repenser l'espace scolaire à travers le design"***

***Elle a ainsi modélisé cinq espaces correspondant à différentes situations d'enseignement.***

- **Le feu de camp**
- **Le forum**
- **Le point d'eau**
- **Le laboratoire**
- **Le nid**



**"Ce lieu répond à des besoins d'apprentissage en petit groupe dans lequel on peut discuter librement, lancer les projets et produire en coopérant."**



**"Espace de communication où une personne face à un groupe présente un sujet, une peinture. Cet espace de présentation ou de performance permet de montrer des objets physiques, de les projeter via une interface numérique."**

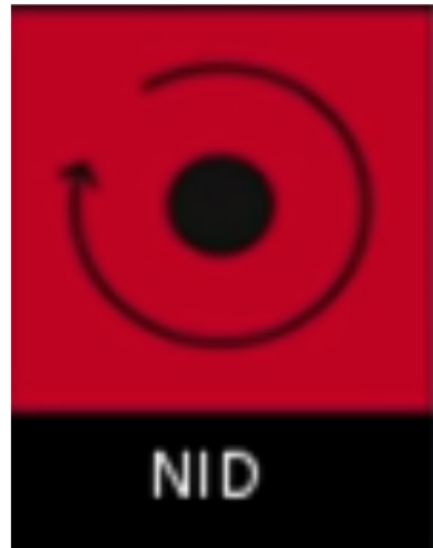


**"Espace dans lequel on peut bouger, utiliser son corps, fabriquer, faire du bruit, manipuler et expérimenter.  
Évolutif et créatif, il peut répondre à une diversité de projets selon des objectifs d'apprentissage."**





**"Lieu ouvert de rencontre occasionnelle d'une durée plutôt courte. C'est un espace de libre circulation facilitant les échanges informels, rapides et d'impulsion. C'est un lieu de médiation et d'interaction fluide."**



**"Espace privé, isolé pour l'apprentissage, espace de travail individuel et concentré, séparé de l'environnement, il favorise le retour sur soi, l'entraînement et la réflexivité pour apprendre."**

***"La qualité du cadre de vie conditionne la pensée et le comportement"***

***Claude Nicolas Ledoux (1736-1806)***  
***Architecte et urbaniste***

# ***Deux exemples d'aménagement des espaces et du temps de vie scolaire:***

## **- "L'espace élèves"**

**Collège Joseph Crocheton de Veuzain sur Loire (41)**

**François Conchon (CPE) et Jean Roussel (CPE)**

## **- "Mixité et usage des espaces récréatifs : observations et propositions des délégués des élèves"**

**Collège La Bechellerie Saint Cyr sur Loire (37)**

**Sarah Venot (CPE)**

**Merci de votre attention !**

**[jean.rousseau@ac-orleans-tours.fr](mailto:jean.rousseau@ac-orleans-tours.fr)**

# Animation Bassin CPE - 41 Lycée Claude de France Romorantin - 16 mai 2019

**Architecture:**  
*"art de construire les bâtiments"*

Source: Larousse.fr

Selon Klein (2017) "La construction, la rénovation et la réhabilitation des EPLE devraient correspondre aux cinq critères suivants: "

- Ecole au bâti moderne à l'aménagement modulable et en phase avec le développement durable
- Ecole "sécurisée"
- Ecole accessible aux personnes à mobilité réduite
- Ecole connectée et numérique
- Ecole associant des acteurs divers et ouverte sur son implantation

"Les espaces de vie scolaire sont également redéfinis selon des critères de qualité de vie des élèves et des personnels:

- Confort
- Durabilité
- Sécurité
- Accessibilité
- Propreté
- Convivialité

"L'espace scolaire, selon Châtelet (2004), doit désormais être «interrogé sur son sens au regard de la pédagogie et non sur sa matérialité»"

Source: Rapport CNECSD - "Contribution sur l'architecture scolaire: un besoin de modernisation et de modularité"

**Thème :**  
**Aménagement des espaces  
et du temps de vie scolaire**

Intervenants:  
François Conchon (CPE 41)  
Jean Roussel (CPE 41)  
Sarah Venot (CPE 37)